

MNBA

↔ *el corredor*

MAC

PUBLICACIÓN CONJUNTA
JOINT PUBLICATION

DICIEMBRE / DECEMBER 2015

Nº2

MUSEO DE
ARTE CONTEMPORANEO
FACULTAD DE ARTES
UNIVERSIDAD DE CHILE

PAR

SALA
gallery

North Wing

Hall Central

SALA

gallery

Ala
Sur
South
Wing

El Corredor/H

Miraflores

Ismael Valdés Vergara

Santo Domingo

Mosqueto



PARQUE FORESTAL

← Cardenal José María Caro

↑ Loreto

M MUSEO NACIONAL
BELLAS ARTES

→ Hallway

Hall Central

← Entrada
Entrance

Escultura / Sculpture
*Unidos en la gloria y en
la muerte*
de Rebeca Matte

← José Miguel de la Barra →

PARQUE FORESTAL

← Santo Domingo



BELLAS ARTES

→ Estuvieron en: ← #EL CORREDOR



@rojasllopis



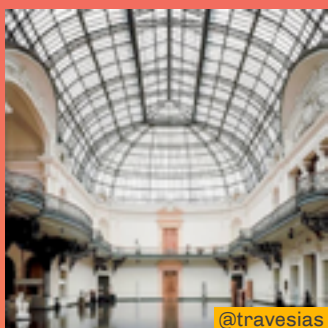
@ nicoduarte_



@ashleighnankivell



@ale0tero



@travesias



@ashleighnankivell



@akilesalonso



@boston2santiago

Etiquétanos en nuestras redes sociales:



mac.uchile



Museo_MAC



macuchile



mnbaChile



mnbaChile



mnbachile

→ **COLECCIÓN MAC:**

← **Una suma de actualidades**



Hasta el 29 de enero se exhibe la primera gran muestra que el Museo de Arte Contemporáneo dedica a su colección, conformada desde su inauguración en 1947. Francisco Brugnoli, director del Museo, describe la curatoría que refiere a la historia de hitos sucesivos del MAC, cuya memoria se testimonia en su acervo artístico.

La Universidad de Chile es una institución que, desde el discurso fundacional de Andrés Bello (1842), busca atender preferentemente los problemas país, constituyéndose ella misma en una continuidad de actualidades, en una memoria activa de nuestra historia republicana.

La inauguración del MAC corresponde al impulso renovador de la Generación del 28, aquel que motivó el cierre de la Escuela de Bellas Artes, debido a una polémica exposición presentada por profesores y alumnos. Pero, además, el propósito del museo fue crear un espacio donde tuvieran lugar las obras de artistas que estaban fuera de las expresiones más conservadoras, ejemplificándose esto con la Generación del 13. Marcos Bontá, primer director, en su discurso declara también que será un museo de la actualidad, un espacio para los más jóvenes, en constante renovación en función de su nombre de Museo de Arte Contemporáneo, un nombre entonces inexistente en el continente. Así nuestro museo será un museo de la actualidad del arte, en cada momento histórico y contextual.

A este principio inicial corresponde la **sala fundacional**, en el zócalo, representando la época de la primera apertura y la vocación latinoamericana.

El **primer piso** presenta una selección de piezas que alcanzan hasta los años 90, ingresadas gracias a la donación de un número de artistas cuyas obras habían sido marginadas de nuestra colección durante la dictadura. Ese hecho constituyó por esto mismo sumar una actualidad faltante.

El **segundo piso** busca referir directamente los momentos especiales que graban nuestra colección, las Bienales de Grabado y la muestra de arte intuitivo, ambas convocadas por Nemesio Antúnez como director. Además, dos muestras que hablan de hechos políticos muy significativos, como la donación de la exposición de Solidaridad con el Pueblo de Chile, con motivo de la candidatura presidencial de Salvador Allende en 1964 y donada al museo, o las serigrafías del Tren de la Cultura, empresa cultural del Gobierno de Allende, o la sala que refiere a Arte Latinoamericano que nos dice de un reconocimiento por los artistas de la región. A eso se suma un breve testimonio de la que fuera la Escuela de Artes Aplicadas, de nuestra ex Facultad de Bellas Artes.

→ **BICÉFALO:** ← **Double Headed South**

El artista chileno Javier Tapia (1976) reside en Dinamarca, y recientemente estuvo en Chile para montar y presentar el proyecto **Bicéfalo: Double Headed South**, realizado junto al artista danés Peter Bonde (1958), y que se exhibió en el MNBA hasta el 3 de enero de 2016.

**VIVES EN DINAMARCA HACE MÁS DE 15 AÑOS, ¿CÓMO HA INFLUIDO ESO EN TU QUE-
HACER ARTÍSTICO? ¿QUÉ ELEMENTOS DE
LA CULTURA DANESA O NÓRDICA PODEMOS
VER EN TU OBRA?** Lo más importante es que he podido pensar en hacer arte sin preocuparme por cosas externas a él, como el funcionamiento de las instituciones. Hay estándares de trabajo que son muy buenos. También ha influenciado en el hecho de que mi identidad como latino y como chileno se vuelve un factor importante, con todo lo que envuelve la idea geopolítica de ser del sur y vivir en el norte. Creo que en mi obra se puede ver también la característica nórdica de ser autocrítico y a la vez crítico de las jerarquías.

**¿NOS PUEDES HABLAR DE TUS INFLUENCIAS
O DE ARTISTAS CHILENOS QUE HAN CONTRI-
BUIDO A DEFINIR TU CARRERA?** José Balmes y Justo Pastor Mellado me ayudaron en un comienzo. Sus consejos fueron importantes.

**¿NOS PUEDES CONTAR UN POCO DE TU TRA-
BAJO EN EL MUSEO DE ARTE MODERNO DE
LOUISIANA? ¿QUÉ CREES QUE CARACTERIZA
AL MEDIO MUSEAL DANÉS Y NÓRDICO?** Trabajo en el área de conservación del Museo. Hago el montaje de exposiciones y clasifico obras. La calidad es de lo mejor en el mundo y se espera que uno trabaje a un altísimo nivel. Por lo mismo, hay mucha motivación y respeto por lo que se hace. Trabajamos con el mejor material de arte contemporáneo que se produce en el mundo, ya sea de Europa, Latinoamérica, Estados Unidos, Asia o África; lo cual también es un aprendizaje para el equipo del Museo.



SE HA HABLADO DE ALGUNOS DE TUS TRABAJOS COMO “ESCULTURA SOCIAL”. ¿ESTÁS DE ACUERDO CON ESA CATEGORIZACIÓN? Sí, estoy de acuerdo. Es una buena definición. Cuando hablamos de “escultura social”, significa que uno está atento a todo, no solamente a una obra; ya que todo pasa a ser parte de la obra, hasta el clima o las mantas usadas en el suelo...

**CUÉNTANOS CÓMO SE GESTÓ TU RELACIÓN
CON EL ARTISTA DANÉS PETER BONDE Y EL
PROYECTO QUE SE PRESENTÓ HASTA EL 3 DE
ENERO EN EL MNBA.** Mi relación con Peter partió en el 2004 desde que éramos representados por la misma galería. Estuvimos en las mismas exposiciones y establecimos un diálogo, a través de los años, de amistad y respeto.

El proyecto *Bicéfalo: Double Headed South* comenzó en el 2014 con la inquietud común de hacer un proyecto total, que pudiera incluir muchos cambios mediáticos (con los que nos referimos a media), técnicos y de contexto, por lo que la idea de realizar algo que potencialmente pudiera ser ejecutado en cualquier lugar del mundo fue agarrando fuerza. La escultura central que se exhibe en el Museo Nacional de Bellas Artes es un punto de partida, una discusión inicial en el proyecto, donde hay una simbiosis de mi obra con la de Peter en un objeto que es a la vez viejo y nuevo. Es viejo porque refiere a una botella vieja, y es nuevo, ya que es usado en otro contexto, hecho con otros materiales, escala y función y, más aún, es profanado por otras botellas.

La perla del mercader o Marchand d'esclaves

1884

Esta obra se presentó originalmente y por primera vez en París en el Salón de 1884 (donde fue premiada) bajo el título de “Marchand d'esclaves”. Casi diez años después, en 1894 se exhibió en Chile en el Salón Nacional y en 1896 participó en el Salón de Valparaíso, donde fue bautizada como “La perla del Salón”, obteniendo la primera medalla.

Pieza emblemática en la producción del autor, representa a una joven mujer ofrecida en un mercado de esclavas. El poder y la sumisión respecto de lo femenino reflejado en la ninfa desnuda como un ser oscuro y lujurioso, será uno de los principales motivos de los pintores del siglo XIX.

La obra fue vendida por su propio autor a Eusebio Lillo, quien la destina como legado al MNBA en 1910.



JUAN DOMINGO DÁVILA (1946)

La perla del mercader

1996

Radicado en Australia desde 1974, la estrategia visual de Dávila se desenvuelve a través de la cita de imágenes, apropiándose de la Historia del Arte para crear una historia disidente.

Dávila propone un desnudo masculino/femenino que profana códigos propios de la pintura académica del siglo XIX, al no ser apolíneo, sino vulgar y travestido. Confronta la historia del arte (como alta cultura) y la cultura popular, con técnicas académicas como el óleo y técnicas artesanales de tejido, de manera de instalar un roce y corrupción entre los géneros. Dávila usa el personaje del dibujante Coke, Juan Verdejo, para representar al roto chileno y con ello contaminar la historia de la pintura nacional con aquello que ha dejado fuera, es decir, la iconografía popular, el mestizo, el indígena. Actualmente se exhibe en el muro oriente de MAC Parque Forestal, señalando su sentido paródico respecto de la obra homónima de Valenzuela Puelma.

COLECCIÓN MAC



MUSEO NACIONAL DE BELLAS ARTES

José Miguel de la Barra 650 Santiago

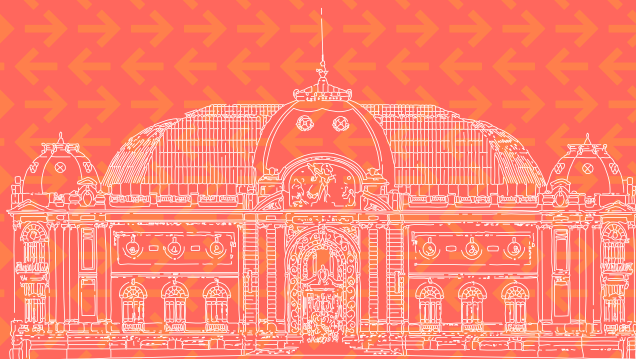
+56 2 2499 1600

www.mnba.cl

Martes a domingo

Tuesday to sunday

10:00 – 18:45



dibam

DIRECCIÓN DE BIBLIOTECAS,
ARCHIVOS Y MUSEOS

EL PATRIMONIO DE CHILE



MUSEO
NACIONAL
BELLAS
ARTES

El Palacio de Bellas Artes reúne el Museo Nacional de Bellas Artes (MNBA) y el Museo de Arte Contemporáneo (MAC). Este edificio fue construido en el marco de las celebraciones por el centenario de la República de Chile e inaugurado en 1910, con la apertura del MNBA en el ala oriente. En el lado poniente se instaló la Escuela de Bellas Artes, con la intención de que los estudiantes tuviesen una conexión fluida con el museo. A partir de 1974, el Museo de Arte Contemporáneo de la Universidad de Chile ocupó este espacio, pero con la conexión física interrumpida entre ambas instituciones. En marzo de 2015 se reestableció la conexión física entre ambos edificios: *el corredor*, punto de unión de dos museos que funcionan en una misma construcción patrimonial.

MUSEO DE ARTE CONTEMPORÁNEO

Ismael Valdés Vergara 506 Santiago

+56 2 2977 1741

www.mac.uchile.cl

Martes a sábado

Tuesday to saturday

11:00 – 19:00

Domingo *Sunday*

11:00 – 18:00



UNIVERSIDAD
DE CHILE



MUSEO DE
ARTE CONTEMPORÁNEO
FACULTAD DE ARTES
UNIVERSIDAD DE CHILE